

GUIA PRÀCTICA PER A LA CREACIÓ DE COMUNITATS ENERGÈTIQUES EN FORMA DE COOPERATIVA DE CONSUM EL MODEL D'OSONA



ÍNDEX

1. INTRODUCCIÓ	4
1.1. Què és una comunitat energètica	4
1.2. Per què volem crear una comunitat energètica	6
1.3. Què és una cooperativa de consum sense ànim de lucre	7

2. PASSOS PER CREAR UNA COMUNITAT ENERGÈTICA	8
2.1. Passos previs	10
2.2. Reserva de la denominació social de la cooperativa	10
2.3. Obrir un compte corrent	12
2.4. Aportacions de capital social	12
2.5. Elaboració d'estatuts	13
2.6. Registre notarial de les escriptures públiques	15
2.7. Demanar el CIF provisional a Hisenda	16
2.8. Autoliquidació de l'Impost de Transmissions Patrimonials i d'Actes Jurídics Documentals (ITP-AJD)	17
2.9. Sol·licitud d'inscripció al Registre de cooperatives	17
2.10. Demanar el CIF definitiu a Hisenda	18
2.11. Alta de les activitats econòmiques i de les obligacions fiscals a Hisenda	18

3. PASSOS UN COP LA COMUNITAT ENERGÈTICA ESTÀ CREADA	19
3.1. Sol·licitar el certificat digital a la FNMT	19
3.2. Alliberar l'operativa de comptes de la nostra entitat bancària	19
4. ALTRES OBLIGACIONS A TENIR EN COMPTE QUAN LA COMUNITAT ENERGÈTICA ESTÀ EN FUNCIONAMENT	20
4.1. Admissió i baixa de les persones sòcies	20
4.2. Obligacions comptables i legalització de llibres	20
4.3. Obligacions fiscals anuals	21
4.4. Altres actes que cal inscriure al Registre de Cooperatives	21
5. CASOS D'ÈXIT	22
5.1. Balenyà Sostenible SCCL	22
5.2. Olost i Santa Creu Sostenible SCCL	23
6. BIBLIOGRAFIA RECOMANADA	24
7. ANNEXOS	25
7.1. Annex I: Resum de la relació de costos	25

1. INTRODUCCIÓ

1.1. Què és una comunitat energètica?

Les Comunitats Energètiques són entitats jurídiques, formades per una agrupació de socis (persones físiques, associacions, pimes o administracions locals), que voluntàriament i amb participació cooperativa, estableixen els objectius en l'obtenció de beneficis energètics, socials, mediambientals i econòmics, per als membres d'una comunitat o tercers.

Unión Renovables SCCL

Hi ha dues Directives Europees 2018/2001¹ i 2019/944² que per primera vegada defineixen què és una comunitat energètica. Aquestes directives recullen dues tipologies de Comunitats Energètiques:

COMUNITATS D'ENERGIES RENOVABLES (CER)

Centren els seus esforços en la generació d'energia a partir de fonts renovables a escala local. Segons el Reial Decret Llei RDL-23/2020, aquestes comunitats són "Entitats jurídiques basades en la participació oberta i voluntària, autònomes i efectivament controlades per socis o membres que estan situats en les proximitats dels projectes d'energies renovables que siguin propietat de les entitats jurídiques i que aquestes hagin desenvolupat, els membres o socis de les quals siguin persones físiques, pimes o autoritats locals, inclosos els municipis, i la finalitat primordial de les quals sigui proporcionar beneficis mediambientals, econòmics o socials als seus socis o membres o a les zones locals on operen, enlloc de guanys financers.

COMUNITATS CIUTADANES D'ENERGIA (CCE)

Centren la seva activitat en diferents àmbits associats al mercat elèctric com ara la generació, inclosa la provinent de fonts renovables, la distribució, el subministrament, el consum, l'agregació, l'emmagatzematge d'energia, la prestació de serveis d'eficiència energètica o la prestació de serveis de recàrrega per a vehicles elèctrics o d'altres serveis energètics als seus membres o socis, no necessàriament en l'àmbit local. L'objectiu principal de la comunitat consisteix a oferir beneficis mediambientals, econòmics o socials als seus membres o socis o a la localitat en la qual desenvolupa la seva activitat, més que no pas generar una rendibilitat financera.

¹ www.boe.es/doue/2018/328/L00082-00209.pdf

² www.boe.es/doue/2019/158/L00125-00199.pdf



Les CER ja han estat incorporades a l'ordenament jurídic espanyol en el RD23/2020³. En canvi, les CCE encara no han iniciat el procés de transposició a Espanya. En tot cas, la conclusió fonamental és que per primera vegada hi ha un reconeixement a la participació ciutadana, i el dret de la ciutadania a produir, consumir, gestionar, vendre i emmagatzemar energia renovable.

La legislació europea, així com també el Pla de recuperació, transformació i resiliència del govern espanyol⁴, es refereixen a la participació ciutadana com un element imprescindible per a la transició energètica al nostre país.

Les comunitats energètiques que s'estan formant en l'àmbit dels municipis de la comarca d'Osona es podran considerar Comunitats d'Energies Renovables (CER).

És important distingir el concepte "comunitat energètica" de la figura jurídica de la comunitat energètica (vegeu la *Guia per a l'impuls de les Comunitats Energètiques amb perspectiva municipal* de la Diputació de Barcelona)⁵. Així doncs, la condició de CER es pot entendre com un "vestit" al qual pot optar una entitat jurídica sempre i quan aquesta compleixi els requisits establerts en la seva definició (art. 6.1 de la Llei del sector elèctric).

És molt comú, entre les cooperatives vinculades al sector de les energies renovables, solapar el propòsit ambiental amb l'empoderament ciutadà, la cooperació i la democratització de l'accés a un recurs bàsic com és el de l'energia. Generen confiança, cohesió social i un sentiment de contribució al bé comú a través de xarxes de suport mutu (REE 2022 Manual para una Comunidad Energética Local).

Hi ha diferents figures jurídiques que poden encaixar amb la definició de comunitat energètica, però la **cooperativa de consum sense ànim de lucre és la que millor s'ajusta als objectius i la governança pròpies de les comunitats energètiques**, i la que s'està adoptant en les CE d'iniciativa ciutadana als municipis d'Osona.

Cal remarcar que, al marge de la forma jurídica que adopti la comunitat energètica, és important col·laborar amb l'administració i els governs municipals. Segons RESCoop.eu⁶, els projectes d'energia comunitària que més èxit han tingut a nivell europeu són aquells que han treballat conjuntament amb les autoritats locals⁷.

³ www.boe.es/diario_boe/txt.php?id=BOE-A-2020-6621

⁴ planderecuperacion.gob

⁵ www.diba.cat/documents/471041/350825345/Guia+Comunitats+Energ%C3%A8tiques_VF.pdf/ac40bfa0-4f36-d029-a238-a2cdf9bd466d?t=1619076406892

⁶ La Federació de Cooperatives Energètiques Europea (www.rescoop.eu).

⁷ Vegeu el capítol 7 de *Comunidades Energéticas: una Guía para Impulsar la Energía Comunitaria*.

1.2. Per què volem crear una comunitat energètica

Les comunitats energètiques són probablement l'eina principal per fer realitat l'empoderament ciutadà en el sector energètic, facilitant el canvi de model energètic no només a un sistema basat en les energies renovables, sinó també a un funcionament descentralitzat i en mans de la ciutadania. Les comunitats energètiques són també un element de transformació social i de lluita contra la pobresa energètica.

Les comunitats energètiques es constitueixen amb l'objectiu d'esdevenir un subjecte significatiu del procés de transició energètica als municipis, procés entès com aquell que, a través d'una sèrie de projectes i altres iniciatives, ha de dur el municipi a disposar d'un model de consum final d'energia basat en l'eficiència i l'ús de recursos energètics renovables i locals i, com a conseqüència, un sistema no generador d'emissions de gasos d'efecte hivernacle, tot plegat en el termini de temps mínim possible. Aquestes actuacions inclouen els diferents tipus de consums (tèrmic, elèctric i mobilitat), en tots els àmbits d'activitat i en el conjunt de tot el municipi, bo i seguint un criteri per tal que no hi hagi barreres econòmiques per a l'accés de la ciutadania als serveis i iniciatives que es duguin a terme. La participació de la cooperativa i persones associades en aquest procés de transició energètica ha de permetre l'empoderament de la ciutadania de cara a participar en aquesta transformació social, econòmica i ecològica. Les persones sòcies consumidores, esdevingudes "prosumidores" (és a dir productores i consumidores), passen a situar-se com a protagonistes centrals d'aquest nou model energètic.

10 RAONS PER INICIAR UNA COMUNITAT ENERGÈTICA



1. Estaràs creant el sistema necessari per frenar l'emergència climàtica.



2. Produiràs la teva energia renovable -de proximitat- i reduiràs la teva dependència de les empreses de l'oligopoli.



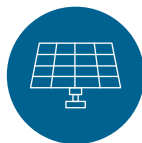
3. Ajudaràs a reduir el finançament i el suport que reben els combustibles fòssils.



4. Podràs reduir la pobresa energètica a la teva zona.



5. Coneixeràs el teu veïnatge i reforçaràs la teva comunitat.



6. Ajudaràs a crear espais per capacitar les persones sobre qüestions d'energia, clima i democràcia.



7. Enfortiràs l'economia de la teva zona i la teva comunitat.



8. Demostraràs que una altra comunitat i un altre model energètic és possible.



9. Contribuiràs a crear una economia més local i circular.



10. Estaràs construint el tipus de món que vols veure.

1.3. Què és una cooperativa de consum sense ànim de lucre

Definició

Una cooperativa de consumidors i usuaris (CCU) és un conjunt de persones consumidores o usuàries que s'associen per a obtenir, de manera cooperativa, el proveïment de béns i/o serveis en les millors condicions possibles. En la CCU, la iniciativa de crear una empresa comuna que doni resposta a les necessitats de consum parteix de les mateixes persones consumidores: ni el mercat ni l'Estat donen resposta a aquesta necessitat, o no de la manera i forma que el grup de persones consumidores vol (preu, accessibilitat, qualitat, aspectes ètics, etc.). Per tant, és un model d'autoorganització per a la satisfacció de les necessitats comunes: són les persones consumidores les propietàries de l'empresa.

En el cas d'una comunitat energètica, la necessitat de consum que es resol és l'obtenció d'energia renovable i de proximitat a un millor preu.

Principis del cooperativisme

- Adhesió voluntària i oberta, sense discriminació per raons de gènere, socials, racials, polítiques o de religió.
- Gestió democràtica per part de les persones sòcies: una persona, un vot.
- Participació econòmica dels membres, de manera equitativa i democràtica, en el capital de la cooperativa, amb un retorn econòmic limitat o inexistent.
- Autonomia i independència de la cooperativa respecte a altres organitzacions i governs.
- Educació, formació i informació dels membres, representants i treballadors per tal de desenvolupar l'objecte social de la cooperativa.
- Cooperació entre cooperatives: intercooperació.
- Cura de la comunitat: les cooperatives han de vetllar per un desenvolupament local i sostenible de les comunitats on operen.

Marc legal

El funcionament de l'empresa cooperativa a Catalunya es regeix específicament per la Llei 12/2015, del 9 de juliol, de cooperatives. També són aplicació altres reglaments:

- Llei 20/1990, de 19 de desembre, sobre règim fiscal de les cooperatives.
- Ordre ECO/3614/2003, de 16 de desembre, per la qual s'aproven les normes sobre els aspectes comptables de les societats cooperatives.
- Ordre EMO/316/2015, de 6 d'octubre, per la qual s'aproven els models d'estatuts socials que estableix l'article 20 de la Llei 12/2015 de 9 de juliol de cooperatives, per inscriure-les pel procediment exprés.

Podeu trobar una llista de normativa d'aplicació més completa en aquest [enllaç](#).



2. PASSOS PER CREAR UNA COMUNITAT ENERGÈTICA

Per tal de constituir una comunitat energètica en forma de cooperativa de consum sense ànim de lucre cal dur a terme una sèrie de passos tals com: reservar la denominació social (nom) de la futura cooperativa, obrir un compte corrent per dipositar el capital social inicial de la cooperativa, elaborar els estatuts de la cooperativa, i finalment generar-ne les escriptures notarials. Aquest procés pot durar unes quantes setmanes i fins i tot mesos. Cal, doncs, crear un grup impulsor que lideri la constitució de la cooperativa.

A continuació es desgranen els 10 passos necessaris per crear una comunitat energètica en forma de cooperativa de consum sense ànim de lucre. Tots els passos (excepte el registre notarial) es poden dur a terme pel mateix grup impulsor de la comunitat energètica. De totes maneres s'han marcat en el diagrama els passos en què podria ser útil la col·laboració amb un gestor o amb la mateixa notaria. En l'Annex 1 hi ha una relació dels costos estimats de cadascun dels passos descrits.

[L'Ateneu Cooperatiu de la Catalunya Central](#) és un espai de trobada i coordinació que neix amb l'aposta clara d'impulsar l'economia social i cooperativa en aquest territori. Ofereix assessorament i acompanyament gratuït a les cooperatives que es formin a la comarca d'Osona. L'acompanyament s'ha de sol·licitar a través d'aquest [formulari](#).

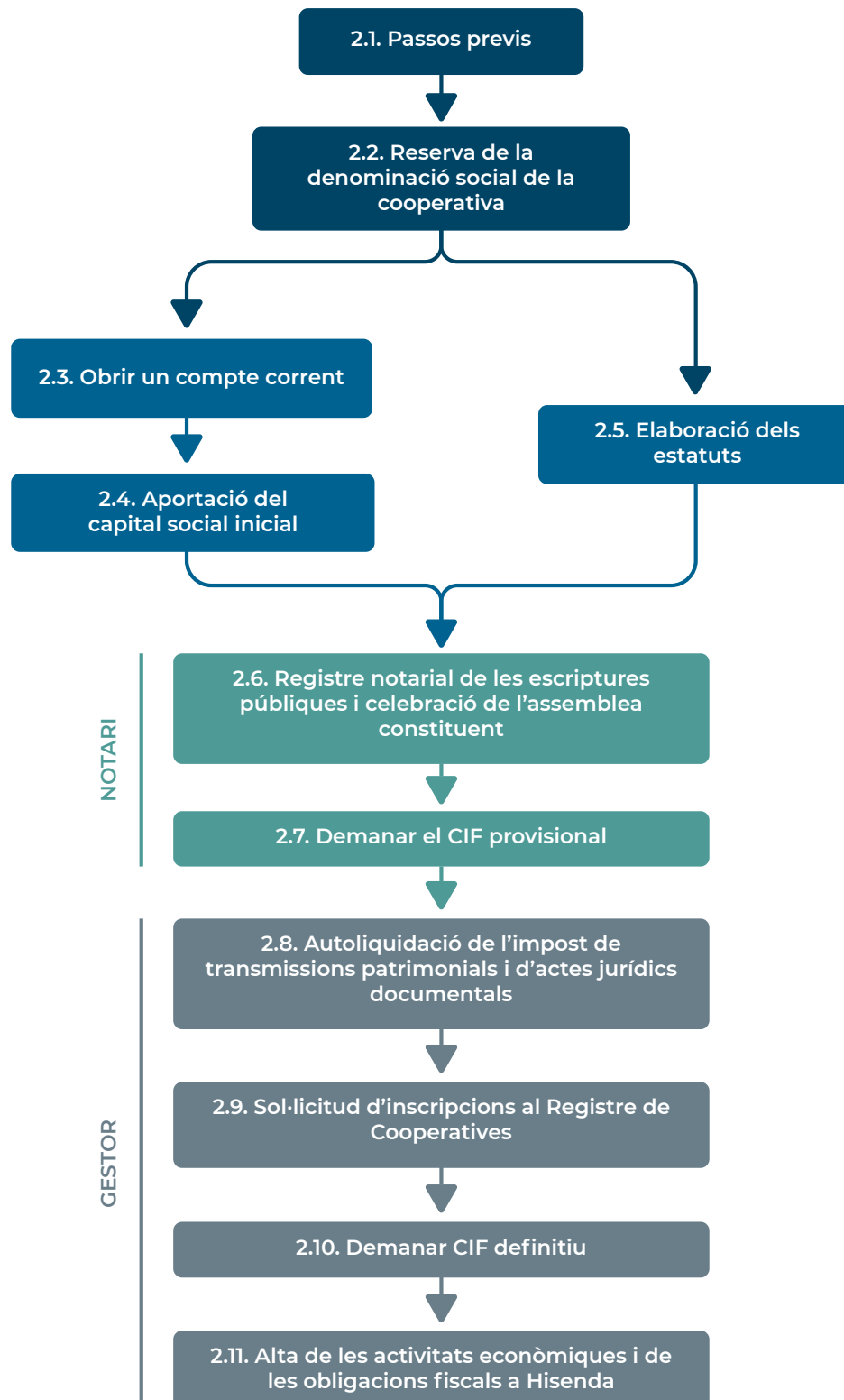


Diagrama amb els passos necessaris per crear una comunitat energètica en forma de cooperativa de consum sense ànim de lucre. Alguns passos els pot fer un notari, un gestor o també algun membre de la comunitat.

2.1. Passos previs

Per tal de generar un clima de bona predisposició entre la ciutadania, és recomanable dur a terme una primera xerrada de contextualització sobre la necessitat de la transició energètica en general i al municipi en concret, que pot anar seguida d'una segona xerrada ja enfocada en la creació de la comunitat energètica. Des de l'Agència Local de l'Energia d'Osona (en endavant ALEO) del Consell Comarcal d'Osona (en endavant CCO) es pot donar suport a aquestes xerrades i així esperonar la ciutadania en la creació d'una comunitat energètica al seu municipi.

D'aquesta segona xerrada en pot sorgir el grup impulsor de la comunitat energètica. Aquest grup impulsor serà el grup de socis fundadors de la cooperativa. El seu rol serà el de fer tots els passos i gestions necessaris (i descrits a continuació) per constituir la comunitat energètica en forma de cooperativa de consum i sense ànim de lucre. Una vegada la cooperativa ja estigui creada, no hi haurà diferències entre les persones sòcies fundadores i la resta de persones sòcies de la cooperativa.

Es recomana que aquest grup impulsor sigui d'entre 10 i 12 persones, ja que per a la constitució de la cooperativa seran necessaris almenys 10 socis fundadors. Per qüestions d'operativitat no es recomana que el grup impulsor sigui gaire més gran. És convenient crear una relació de confiança sòlida entre les persones que integren del grup impulsor i espais segurs per a totes les persones i per a l'equip. A la tercera part de la guia *Comunidades energéticas: una guía para impulsar la energía comunitaria* es donen bones recomanacions.



Xerrada inicial sobre comunitats energètiques a Tona

2.2. Reserva de la denominació social de la cooperativa

Per tal de motivar i empoderar el màxim de persones en la comunitat energètica, és adequat escollir el nom de la futura cooperativa, no només entre les persones integrants del grup impulsor, sinó entre totes les persones participants en la xerrada i interessades de la creació de la comunitat energètica. Així, es recomana escollir la denominació social (el nom) de la cooperativa per votació a mà alçada el mateix dia de la xerrada sobre comunitats energètiques i entre totes les persones assistents.

D'aquesta manera, escollir la denominació social de la cooperativa esdevé el primer pas per constituir la cooperativa. Per fer-ho, un cop escollit el nom desitjat, s'ha de sol·licitar la reserva del nom al [Registre Central de Cooperatives de la Generalitat de Catalunya](https://oyt.gencat.cat/gsitqf/AppJava/traint/renderitzar.do?reqCode=inicial&setlocale=ca_ES&idioma=&idServei=TRE009SOLC&origen=CE). Es recomana dur a terme aquest procediment telemàticament a través del Canal Empresa de la Generalitat de Catalunya⁸. També es pot dur a terme a través de la oficina de Vic de la Xarxa d'Oficines OGE⁹.

El nom demanat s'ha d'expressar amb l'afegit "societat cooperativa catalana limitada" o la seva abreviatura (SCCL) al final. Per exemple: EL NOM, SCCL. Per a més informació vegeu l'apartat 1.1 de la Guia pràctica dels processos de constitució d'una empresa cooperativa¹⁰.

⁸ https://oyt.gencat.cat/gsitqf/AppJava/traint/renderitzar.do?reqCode=inicial&setlocale=ca_ES&idioma=&idServei=TRE009SOLC&origen=CE

⁹ Organismes. Generalitat de Catalunya (gencat.cat)

¹⁰ Guia-constitució-cooperativa.pdf (coopcatcentral.cat) <https://www.coopcatcentral.cat/wp-content/uploads/2017/06/Guia-constitucio%C3%B3-cooperativa.pdf>

En el document de reserva de la denominació social es poden indicar fins a quatre noms. S'hauran d'escollir quatre propostes de noms i indicar-los per ordre de preferència en el document de sol·licitud. El registre garanteix que no hi ha cap altra cooperativa registrada amb la mateixa denominació social (nom). En el cas que el primer nom ja sigui utilitzat, es mirarà el següent, i així successivament.

Per fer aquest procediment telemàticament no caldrà tenir certificat electrònic, però l'ha de fer una de les persones sòcies fundadores. S'ha d'utilitzar algun navegador que permeti obrir documents en PDF protegits (com per exemple Internet Explorer o Mozilla Firefox). Cal descarregar el formulari, completar-lo per part d'una de les persones sòcies fundadores i enviar-lo a través del mateix portal. Al final del procediment es genera un acusament de rebuda que cal descarregar i guardar. Posteriorment s'ha d'abonar una taxa de 15,25 € per tal que la sol·licitud es tramiti. El pagament es pot fer amb targeta.

Sol·licitud de certificat de reserva inicial de denominació social de cooperativa, de canvi de denominació o de pròrroga de la certificació

1 Descarregar el formulari 2 Emplenar, validar i desar 3 Enviar a tramitar i rebre acusament de rebuda

Descarregueu-vos el formulari amb dades incorporades (cal identificació digital)

Descarregueu-vos el formulari

Per emplenar correctament el formulari heu de disposar del programari Adobe Reader (versió 9.1 o superior).
Continguts d'ajuda sobre el programa Adobe i com omplir formularis en pdf.

Consulteu la Seu electrònica per saber si hi ha serveis que no estiguin operatius

Imatge del portal canal empresa de la Generalitat de Catalunya per tal de sol·licitar la reserva de la denominació social de la cooperativa.

Posteriorment a l'enviament del formulari, en un màxim de 10 dies, rebrà per correu un certificat de reserva de la denominació social (nom) de la cooperativa per 12 mesos. Per tant, el grup impulsor tindrà 12 mesos per fer els següents passos i constituir la cooperativa. Ara bé, transcorreguts 4 mesos des de la data d'emissió del certificat, si no s'ha formalitzat l'escriptura pública de constitució de la cooperativa, la certificació caduca i se n'ha de demanar la pròrroga al Registre Central amb un cost de 3,40 €.

La sol·licitud de reserva de la denominació social de la cooperativa te un cost de 15,25 €. Podeu consultar en aquest [enllaç](#) informació sobre totes les [taxes vigents](#). En l'Annex I, trobareu la relació de costos de constitució de la comunitat energètica.

2.3. Obrir un compte corrent

Per tal de constituir una cooperativa de consum sense ànim de lucre cal tenir un compte corrent obert amb com a mínim una aportació de 3.000 € per part dels socis fundadors. Per tant, cal obrir un compte corrent a nom de la cooperativa on els socis fundadors puguin fer les aportacions corresponents. Cal aportar la justificació de la reserva de la denominació social de la cooperativa (pas anterior).

Cal una entitat bancària que permeti crear un compte corrent “en constitució”, on els socis fundadors puguin fer les aportacions per transferència bancària. Aquest compte corrent es crea sense tenir el NIF de la cooperativa, ja que aquest s'obté al final del procés de constitució. Al compte corrent “en constitució” només es podran fer aportacions per transferència bancària. Un cop la cooperativa ja està constituïda, es desbloqueja el compte corrent i ja es pot començar a operar amb aquest compte corrent.

Per a més informació o referències d'entitats bancàries, podeu escriure a aeo@ccosona.cat.

2.4. Aportacions de capital social

Una vegada el compte corrent “en constitució” ja està obert, les persones sòcies fundadores ja poden fer les seves aportacions al capital inicial de la cooperativa. Tal com s'ha dit anteriorment, cal que el capital inicial de la cooperativa dipositat al compte corrent sigui, com a mínim, de 3.000 €.

Una vegada el compte corrent estigui obert i les aportacions ja estiguin dipositades a l'entitat bancària, aquesta ha d'emetre un certificat on es detalli el capital social de la cooperativa i les aportacions efectuades per cada una de les persones sòcies.

En la fase d'elaboració dels estatuts caldrà definir quina és la aportació obligatòria al capital social de la cooperativa. Aquesta aportació obligatòria al capital social és la mateixa per a totes les persones sòcies de la cooperativa, siguin socis fundadors o no. Així, si els socis fundadors han fet una aportació inicial superior a l'aportació obligatòria al capital social definida en els estatuts, més endavant podran sol·licitar recuperar la part aportada de forma voluntària o bé deixar-la com a part del seu capital social a la cooperativa. És important mencionar que cada persona sòcia de la cooperativa té un vot, independentment de si ha aportat o no capital social voluntari.

Opcionalment, les persones sòcies fundadores podrien decidir deixar aquests 200 € de diferència (o part d'aquests) com a capital social voluntari. De la mateixa manera, qualsevol persona sòcia podria fer aportacions al capital social voluntari. Les aportacions al capital social voluntari són un possible mecanisme de finançament de les cooperatives.

Les persones sòcies, al donar-se de baixa de la cooperativa, poden sol·licitar el retorn del capital social obligatori i també del voluntari. Se'ls retornarà la diferència una vegada la cooperativa estigui constituïda gràcies a les aportacions dels nous socis.

Exemple d'operativa amb les aportacions inicials:

El grup impulsor està format per 10 socis fundadors.

Aquests han d'aportar un total de 3.000 €, per tant són 300 €/soci fundador.

En l'elaboració dels estatuts de la cooperativa es defineix que l'aportació obligatòria al capital social serà de 100 €.

Un cop constituïda la cooperativa, s'obre la participació a tota la ciutadania. Cada persona que vol esdevenir sòcia de la cooperativa ha de fer l'aportació obligatòria al capital social de la cooperativa de 100 €, tal com indiquen els estatuts.



2.5. Elaboració d'estatuts

Els estatuts socials regulen les normes principals de funcionament de la societat cooperativa, així com alguns trets bàsics com la definició de l'objecte, el domicili fiscal o el capital social. La Llei de cooperatives permet que les persones sòcies, dins del marc legal, puguin decidir en molts aspectes com volen que funcioni la seva cooperativa. Per aquest motiu és important dedicar un temps a l'elaboració i comprensió dels estatuts de la cooperativa. Els estatuts han de ser aprovats per l'assemblea constituent de les persones sòcies fundadores. L'elaboració dels estatuts es pot fer en paral·lel als passos anteriorment descrits (vegeu la figura 1).

Des de l'ALEO del CCO es facilita un model base d'estatuts que ja ha estat utilitzat per la major part de les CE constituïdes de la comarca. Aquest model està penjat a la [web del projecte NEO](#) (Nova Energia Osona), i ha estat elaborat per tal que sigui un marc facilitador de l'elaboració dels estatuts. De totes maneres, cada cooperativa pot decidir fer els canvis que cregui convenients o fins i tot elaborar els seus propis estatuts. Els estatuts s'han de tancar abans d'anar al notari.

Els estatuts redactats s'han d'aprovar formalment a l'assemblea constituent, que ha de ser presencial i que es pot celebrar el mateix dia del registre notarial de les escriptures.

L'**assemblea constituent** ha de servir per prendre els acords següents:

- La declaració de la voluntat constitutiva.
- La designació dels representants per la tramitació. Persones amb facultats per realitzar els actes necessaris durant la constitució de la cooperativa fins al moment de la inscripció al Registre de Cooperatives.
- L'aprovació dels estatuts socials.
- El nomenament del primer consell rector. Aquest ha de tenir entre 3 i 10 membres. Obligatòriament hi ha d'haver un president i un secretari. Si hi ha més membres poden ser vicepresident, tresorer i/o vocals.

Una vegada adoptats, almenys, aquests acords, es redactarà i se signarà l'acta de l'assemblea de constitució de la cooperativa indicant-hi el lloc i la data, per poder procedir a la inscripció d'aquesta constitució al Registre de Cooperatives. En aquest [enllaç](#) podreu trobar models d'actes d'assemblea de constitució entre d'altres.

En el capítol 1.2 de la *Guia pràctica del procés de constitució d'una empresa cooperativa*¹¹ trobareu més informació sobre el contingut mínim dels estatuts. En cas que sorgeixin dubtes o necessitat d'aclariments, el grup impulsor es pot posar en contacte amb el Consell Comarcal escrivint a aeo@ccosona.cat o bé també pot sol·licitar assessorament a l'Ateneu Cooperatiu de la Catalunya Central escrivint un correu a ateneucooperatiucc@gedi.org o a través d'aquest [formulari](#).

¹¹ [Guia-constitució-cooperativa.pdf](#) (coopcatcentral.cat)



CAPÍTOL I. BASES DE LA SOCIETAT

Article 1. Denominació

Amb la denominació d'OLOST I SANTA CREU SOSTENIBLE, SCCL es constitueix una societat cooperativa de persones consumidores i usuàries, com a entitat sense ànim de lucre. La cooperativa complirà amb els principis i disposicions de la llei vigent (actual) de cooperatives de Catalunya, i es compromet a complir amb els principis de l'Aliança Cooperativa Internacional.

Article 2. Finalitats i objecte social

L'objectiu de la cooperativa és satisfer les necessitats energètiques dels socis/sòcies consumidors/es i de les seves famílies, mitjançant el subministrament de béns i la prestació dels serveis, amb la finalitat d'aconseguir un model energètic més sostenible socialment, econòmicament i mediambientalment. La TE d'Olost i Santa Creu serà un conjunt de projectes i d'iniciatives, que ha d'aconseguir portar el municipi, a disposar d'un model de consum elèctric d'energia eficient, basat fonamentalment, en l'ús de recursos energètics renovables, i majoritàriament locals. Tot plegat, en el menor termini de temps possible. Amb la cooperativa, el soci/sòcia passa a ser prosumidor/a, és a dir, productor/a i consumidor/a d'energia elèctrica, a un preu assequible, amb un servei de qualitat, fiable, segur i gaudint d'un entorn net i sostenible.

Objectius/finalitats:

- La producció i generació d'energia elèctrica amb fonts renovables, i especialment, d'origen solar, per un autoconsum, i pel consum dels socis/sòcies consumidors/es.
- L'impuls, el disseny, la instal·lació i la gestió de tot tipus de projectes i instal·lacions, per la generació d'energia elèctrica amb fonts renovables, aconseguint una eficiència energètica, així com, una possible substitució de fonts elèctriques energètiques no renovables, mitjançant recursos propis o aliens.
- Proporcionar tot tipus de servei energètic, inclosa la comercialització de l'energia elèctrica als socis/sòcies, dins els límits legals, a terceres persones.

2.6. Registre notarial de les escriptures públiques

Una vegada ja disposem dels estatuts tancats, del compte corrent a nom de la cooperativa i el capital inicial de 3.000 € aportat per les persones sòcies fundadores, ja podem demanar hora a una notaria per fer les escriptures públiques i procedir a la seva creació. Cal escollir una notaria amb qui tingueu confiança i que sigui de fàcil accés perquè tots els fundadors hi haureu d'anar presencialment un dia i una hora concrets a signar l'escriptura.

Abans del dia de la signatura, cal portar a la notaria:

- Acta de l'assemblea constituent signada per totes les persones sòcies fundadores. Si aquesta se celebra a la mateixa notaria no cal.
- Certificat vigent de reserva de la denominació social.
- Els estatuts socials de la cooperativa.
- El certificat bancari acreditatiu de les aportacions de les persones sòcies al capital social¹².
- Document amb les dades personals de les persones sòcies constituents en cas que siguin diferents de les que consten als seus documents d'identificació.

És necessari dur amb antelació a la notaria tota aquesta documentació original, així com la relació dels noms de les persones sòcies fundadores i una còpia dels seus documents d'identificació (NIF, NIE o passaport). Al dia i hora acordats amb la notaria, caldrà que totes les persones sòcies constituents hi vagin personalment i portin el document d'identificació original i en vigor. En cas que una persona sòcia fundadora no pugui assistir a la signatura de constitució, cal sol·licitar uns poders de representació atorgats davant de notaria perquè una altra persona la representi.

Cal recordar al notari que inclogui el següent en les escriptures públiques de la cooperativa:

- En el cas de cooperatives sense ànim de lucre i/o d'iniciativa social, l'escriptura pública haurà de contenir la manifestació expressa que es compleixen els requisits per ser considerada com a tal. Per tant, han de contenir el següent text íntegre:

“La cooperativa s’ha configurat com a entitat no lucrativa a l’empara de l’article 144 de la Llei 12/2015, de 9 de juliol de cooperatives de Catalunya, i actualment demanen a més a més que se citi expressament que s’acompleixen els requisits de l’article 144, d’acord amb l’exigència de l’article 29.3.b) segons el qual: «L’escriptura pública de constitució haurà de contenir: b) Manifestació expressa, en el seu cas, del compliment dels requisits legals per a ser considerada cooperativa d’iniciativa social i/o tenir la condició d’entitat sense ànim de lucre.»”
- En cas que les aportacions inicials al capital social de les persones sòcies fundadores siguin superiors a l'aportació al capital social obligatori establert en els estatuts, les escriptures han d'especificar quina aportació de les persones sòcies fundadores correspon al capital social obligatori i quina al capital social voluntari¹³.

Uns dies després de la signatura, la notaria facilita una còpia autèntica de l'escriptura i la possibilitat de disposar d'algunes còpies. Cal pensar en la necessitat de disposar de més còpies i demanar-les a la notaria, en cas que alguns tràmits legals durant el procés de creació de la societat ho requereixin (obertura de comptes bancaris, acreditació davant l'Administració amb la qual es treballi, etc.).

En aquest sentit és important tenir en compte que cal presentar al Registre de Cooperatives una còpia autèntica de l'escriptura pública de constitució.

El [Registre](#) es queda la còpia autèntica de l'escriptura mentre es produeix el tràmit d'inscripció.

¹² Si hi ha aportacions no dineràries, el valor atribuït als béns aportats en la forma prevista a l'article 70 de la Llei de cooperatives.

¹³ Seguint l'exemple de l'apartat 2.3, 100 € serien a capital social obligatori i 200 € serien capital social voluntari.

Atorgament de poders

La cooperativa, per operar amb entitats financeres, amb l'Administració pública, amb clients, amb proveïdors de béns o amb serveis i tercers en general, ha de ser representada per persones físiques que actuïn en nom de l'entitat i que, per tant, estiguin degudament apoderades.

Les facultats que es confereixen es poden incloure als estatuts de la cooperativa o bé es poden atorgar en una escriptura pública separada, ja sigui en l'assemblea constituent o bé en una assemblea posterior, i s'han d'inscriure al Registre de Cooperatives.

Els poders es poden atorgar a favor de persones físiques determinades, però es recomana atorgar-los a favor dels càrrecs del consell rector, així s'evita haver de modificar l'escriptura de poders cada vegada que es renova l'òrgan de govern. Cal decidir a qui es donen poders, per a quines operacions i amb quins límits, i si les persones apoderades podran actuar sempre de manera individual o si, per segons quins actes, es requerirà la signatura de dues de les persones amb poders¹⁴. També cal donar poders a la persona que tingui la funció de direcció o gerència de la cooperativa. En cas que no es donin poders, qui representa la cooperativa davant de tercers és la persona que presideix el consell rector. Aquesta persona podrà actuar directament per fer les accions pròpies del càrrec (funcions socials, dins de la cooperativa) i davant de tercers, en nom i representació de la cooperativa. Això no obstant, per actuar correctament davant de tercers, contractar, assumir obligacions o adquirir drets com a cooperativa, li caldrà un acord previ del consell rector que l'autoritzi expressament per a cada acte.

2.7. Demanar el CIF provisional a Hisenda

Una vegada el notari lliura una còpia simple de l'escriptura de constitució de la societat, el pas següent és sol·licitar el CIF provisional. Aquesta gestió la fa habitualment el mateix notari, però cal recordar-li-ho.

Aquest tràmit es pot fer de forma presencial a l'Agència Tributària corresponent demanant cita prèvia o bé telemàticament. En el cas que es faci de forma telemàtica, caldrà que la persona que el presenti disposi d'un certificat electrònic reconegut que li permeti autenticar-se a la seu electrònica de l'AEAT i haurà de seguir els següents passos:

1. Obtenció del model 036 validat en format PDF.
2. Documentació addicional escanejada: escriptura pública de constitució i document d'identificació del/la representant.
3. Presentació del model 036 en PDF i de la documentació addicional necessària en el registre electrònic de l'Agència Tributària en el tràmit "Sol·licitud d'assignació de NIF a entitat".



A la pàgina web de l'Agència Tributària hi ha més informació sobre cada un d'aquests passos: [Sol·licitud d'assignació de NIF a entitat](#).

Quan s'assigni un NIF de caràcter provisional, automàticament s'afegeix a la raó social el terme "en constitució". Aquest terme es mantindrà fins que es justifiqui, mitjançant l'aportació documental corresponent, que l'entitat està plenament constituïda.

¹⁴ Per exemple, es podria requerir la firma només d'un apoderat per a despeses inferiors a 2.000 € i dues firmes per a despeses superiors.

2.8. Autoliquidació de l'impost de transmissions patrimonials i d'actes jurídics documentals (AITP-AJD)

És un impost de naturalesa directa que grava, entre d'altres, les operacions de constitució de les societats, però les cooperatives protegides (és a dir les que s'ajusten a la Llei de cooperatives i per tant, en el moment de la constitució són totes) n'estan exemptes (Llei 20/1990 de 19 de desembre de règim fiscal de cooperatives, art. 33.1).

Tot i estar-ne exemptes, cal sol·licitar a l'Oficina Liquidadora del Departament d'Economia i Coneixement l'exempció de l'impost de transmissions patrimonials i actes jurídics documentals, amb la presentació dels documents següents:

- L'escriptura de constitució (original i còpia).
- [Model 600](#) indicant en el quadre "Exempt o subjecte bonificat" el codi "215" (règim fiscal de cooperatives).
- El CIF de la cooperativa.

Un cop autoliquidat l'impost, ja es pot presentar l'escriptura pública de constitució al Registre Territorial de Cooperatives corresponent. El termini per aquest tràmit és d'un mes des de la data de la signatura de l'escriptura pública de constitució a la notaria.

Capçalera del Model 600, formulari d'impost sobre transmissions patrimonials i actes jurídics documentals. El formulari està dividit en seccions per a diferents tipus de transmissions (com a soci, a soci, a soci i soci) i inclou camps per a dades personals, identificatives i de pagament. A la part superior dreta, s'indica el tipus de model (600) i el símbol de l'euro.

Capçalera del Model 600

2.9. Sol·licitud d'inscripció al Registre de Cooperatives

Per inscriure la cooperativa al Registre de Cooperatives, cal que les persones designades per fer les actes constituents, nomenades en l'acte de constitució, presentin la sol·licitud normalitzada, acompanyada d'una còpia autèntica de l'escriptura pública de constitució.

Per fer la sol·licitud al Registre de Cooperatives, s'ha de presentar el formulari d'inscripció al registre de cooperatives, a través d'aquest [enllaç](#).

En aquesta sol·licitud haurem d'adjuntar l'autoiquidació de l'ITP-AJD (model 600). Posteriorment, caldrà demanar cita prèvia a l'oficina dels serveis territorials del Registre de Cooperatives que correspongui per presentar la documentació original de l'escriptura pública. En el cas de cooperatives amb domicili social al territori de la província de Barcelona cal anar al Registre Territorial de Cooperatives de Barcelona (Adreça: C/ Albareda, 2-4, de Barcelona. Tel. 93 622 04 00).

El Registre, en un termini de 3 mesos, ha d'emetre una resolució després d'haver fet la qualificació jurídica dels documents. Si no hi ha resolució expressa del Registre en el termini esmentat, la sol·licitud s'ha d'entendre estimada per silenci positiu.

Una vegada la cooperativa estigui inscrita al Registre, cal sol·licitar el CIF definitiu a l'Agència Tributària corresponent: a partir d'aquest moment ja es pot operar com a societat cooperativa sense els mots "en constitució".

2.10. Demanar el CIF definitiu a Hisenda

Una vegada la cooperativa està inscrita al Registre de Cooperatives, té un número d'inscripció registral que s'ha de fer constar a la documentació pública de la cooperativa. Amb l'escriptura pública original, que tingui la diligència d'inscripció on consti el número de registre, es pot sol·licitar la targeta del CIF definitiu. En aquest cas s'utilitzarà el model 036 indicant en l'apartat "sol·licitud de NIF definitiu, disposant de NIF provisional". El termini és d'un mes des de la data d'inscripció de l'escriptura pública al Registre de Cooperatives.

Aquest tràmit es pot fer per [internet](#) o presencialment. En cas que es faci presencialment, cal demanar una cita prèvia a la delegació corresponent de l'Agència Tributària a través d'aquest [enllaç](#).

La documentació per aportar és la següent:

- **Per Internet** (enviament telemàtic), si es disposa de certificat digital:
 - Model normalitzat 036.
 - Escriptura de constitució, juntament amb la resolució i el segell acreditatiu de la inscripció al Registre. (Es pot enviar en format electrònic, PDF o altres.)
- **Presencial:**
 - Imprès normalitzat. Model 036, que es pot descarregar d'Internet.
 - Original i fotocòpia de l'escriptura de constitució.

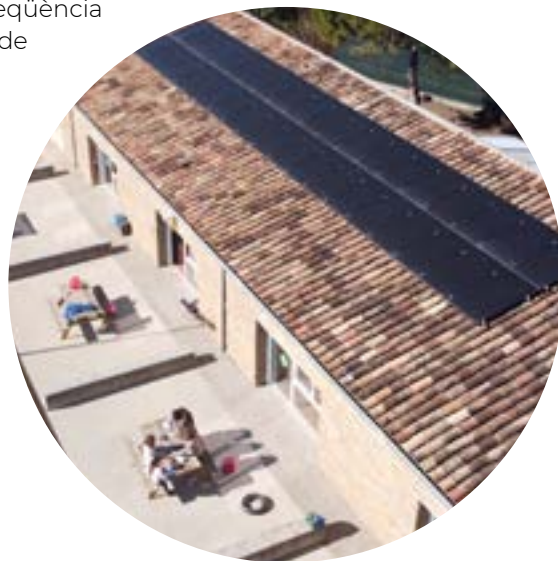
2.11. Alta de les activitats econòmiques i de les obligacions fiscals a Hisenda

Per operar en el mercat i per iniciar l'activitat empresarial, cal donar-se d'alta en aquest impost. La declaració d'alta es presenta a la delegació d'Hisenda del municipi corresponent al domicili de la cooperativa.

Actualment, s'eximeix del pagament dels 2 primers períodes impositius de l'IAE als que inicien la seva activitat. Així mateix, n'estan exemptes les cooperatives que tinguin un volum d'operacions inferiors a 1 milió d'euros anuals. A més, les cooperatives tenen una bonificació de fins al 95 % de la quota després dels exercicis en què es gaudeix de l'exempció, com a conseqüència del que estableix la Llei 20/1990, de 19 de desembre, de règim fiscal de cooperatives.

Aquest tràmit es pot fer:

- **Per Internet**, si es té certificat digital.
- **Presencial:**
 - Sense cita prèvia: a la delegació de l'Agència Tributària corresponent al domicili social de la cooperativa.
 - Amb cita prèvia: a la delegació de l'Agència Tributària que s'esculli. La cita prèvia serveix per estalviar-se cua i per poder fer els tràmits en l'oficina que s'esculli. Telèfon per demanar cita prèvia: 901 200 346.



3. PASSOS UN COP LA COMUNITAT ENERGÈTICA ESTÀ CREADA

Ara ja tenim la comunitat energètica constituïda com a cooperativa de consum sense ànim de lucre, però encara falta dur a terme alguns passos per tal de poder operar com a tal. Els següents passos es poden executar des de la mateixa comunitat energètica o també es podria sol·licitar el servei d'un gestor. L'Ateneu Cooperatiu de Catalunya Central impulsa un segell identificatiu per a les gestories que assessoren en l'economia social i solidària. El segell es diu "AQUÍ ASSESSOREM L'ECONOMIA SOCIAL I SOLIDÀRIA" i acredita que l'assessoria o gestoria ha participat en un curs sobre especificitats fiscals, laborals, econòmiques i legals del model cooperatiu. Podeu trobar el llistat al següent enllaç: [Segell Aquí Assessorem l'ESS](#).

3.1. Sol·licitar el certificat digital a la FNMT

Per a sol·licitar el certificat digital de la cooperativa es necessita la següent documentació:

- Certificat de dades registrals de la cooperativa: es tracta d'un document expedit pel Registre de Cooperatives que certifica les dades de la cooperativa. Es sol·licita per internet a través d'aquest [enllaç](#) > És important pensar que aquest certificat, un cop el tenim, té una validesa de 15 dies hàbils, és a dir que els tràmits s'han de fer amb certa agilitat. El certificat té un cost de 15,40 €.
- Fotocòpia de la resolució d'inscripció definitiva al registre de cooperatives.
- Fotocòpia del NIF.

Un cop tenim tota la documentació caldrà en primer lloc que actualitzem el navegador a través de la web de la FNMT i que cliquem al "[Configurador FNMT-RCM](#)" i el descarreguem. Després hauré de seguir els següents passos:

1. Obrir amb el navegador Internet Explorer, Mozilla Firefox o Safari la [web de la FNMT](#), i clicar l'opció: "Paso 2 solicitud vía internet de su certificado" i triar "solicitud sin certificado". Cal omplir-ho amb el NIF i correu electrònic de qui faci la sol·licitud i en acabar sortirà un número de sol·licitud, que caldrà imprimir o guardar.
2. El següent pas serà demanar cita prèvia a Hisenda a través de la seva [pàgina web](#). Cal indicar el NIF de la societat i a la pàgina següent ("Gestión censal, clave pin y acreditación certificado digital") marcar: "Apoderamientos. Acreditación Certificado digital FNMT.NEO. Representante de persona jurídica y de entidad sin personalidad jurídica", i a continuació: "solicitar cita".
Trieu l'administració que us sigui més còmoda i el dia de la cita haurà d'anar-hi el president o presidenta amb el DNI, el certificat de dades registrals obtingut pel registre i el número de sol·licitud imprès del pas 1.
3. Després de la cita amb Hisenda rebreu un correu electrònic on us podreu descarregar el certificat: Ha de ser al mateix ordinador on s'ha fet el pas 1.

3.2. Alliberar l'operativa de comptes de la nostra entitat bancària

Per dur a terme aquest pas, caldrà portar la documentació que exigeixi cada entitat bancària. Normalment es demanen l'escriptura pública, el NIF, la resolució favorable d'inscripció al Registre de Cooperatives i els apoderats per fer servir els comptes.

4. ALTRES OBLIGACIONS A TENIR EN COMPTE QUAN LA COMUNITAT ENERGÈTICA ESTÀ EN FUNCIONAMENT

4.1. Admissió i baixa de les persones sòcies

Els estatuts socials han d'establir, amb caràcter objectiu, els requisits necessaris per a l'adquisició de la condició de soci. Per a la incorporació de cada soci caldrà formular una sol·licitud d'admissió per escrit al consell rector, que l'haurà de resoldre en el termini màxim de tres mesos. Tant l'admissió com la denegació s'han de comunicar per escrit a la persona interessada i se n'ha de donar compte a l'assemblea general. Si transcorre el termini de tres mesos sense que se n'hagi notificat la resolució a la persona interessada, la sol·licitud s'entén estimada.

La baixa d'una persona sòcia pot ser voluntària, obligatòria o disciplinària per expulsió.

- En qualsevol moment el soci pot sol·licitar la baixa de la cooperativa, però haurà de complir amb el termini de preavis fixat als estatuts socials. Les persones sòcies tenen el dret a recuperar les aportacions al capital social de la cooperativa (tant les obligatòries com les voluntàries).
- El consell rector ha de donar obligatòriament de baixa de la cooperativa les persones sòcies que deixin de complir els requisits establerts pels estatuts o els exigits per la llei per mantenir-ne la condició.
- Els estatuts poden regular els supòsits en què el consell rector pot acordar l'expulsió del soci, que només es pot fonamentar en la comissió d'una falta tipificada com a molt greu, mitjançant expedient disciplinari i amb l'audiència prèvia de la persona afectada.

4.2. Obligacions comptables i legalització dels llibres

Les cooperatives han de portar una comptabilitat ordenada i adequada a la seva activitat, amb subjecció al codi de comerç i a la normativa comptable, amb les peculiaritats que estableixen aquesta llei i les normes que la despleguen.

Així, han de dipositar al Registre de Cooperatives, dins els dos mesos següents a la data en què hagin estat aprovats per l'assemblea general, els comptes anuals auditats i l'informe d'auditoria corresponent. Aquests es poden presentar al Registre General de Cooperatives per mitjà de documents informàtics garantits amb les corresponents signatures electròniques reconegudes.

Els llibres que obligatòriament han de portar les cooperatives han de ser legalitzats pel Registre de Cooperatives. S'han de presentar de forma telemàtica al Registre de Cooperatives a través d'aquest [enllaç](#) un cop a l'any, durant els sis mesos posteriors al tancament de l'exercici:

- **Llibre de socis:** El llibre ha d'especificar la identificació dels socis, els diferents tipus de socis i, si s'escau, les seccions a què pertanyen, juntament amb la data d'admissió i de baixa. Pel que fa a les aportacions al capital social, n'ha de fer constar, almenys, la naturalesa, les successives transmissions, l'actualització i el reemborsament. Aquest llibre no s'haurà de presentar si no hi ha modificacions d'un any a l'altre.
- **Llibre d'actes d'assemblea i del consell rector:** Aquest llibre s'haurà de presentar cada any amb les noves actes.
- **Llibre d'inventaris, balanços i llibre diari.**

4.3. Obligacions fiscals anuals

- **Liquidacions d'IVA** trimestral i resum anual.
- **Liquidacions d'IRPF** trimestral i resum anual.
- **Impost de societats:** L'impost de societats grava la renda de les societats. Aquest impost s'exigeix a partir del resultat comptable i genera, per al contribuïent i per a l'administració recaptadora, un conjunt d'obligacions i drets materials i formals, així com sancions tributàries en cas d'incompliment. Es paga de forma anual, sis mesos després del tancament de l'exercici. Les cooperatives tenen un règim fiscal específic regulat a la Llei 20/1990 sobre règim fiscal de les cooperatives. En concret, les cooperatives de consumidors i usuaris tenen beneficis fiscals en referència a l'impost de societats, ja que es consideren "especialment protegides".
- **Declaració d'operacions amb tercers:** el model 347 és una declaració informativa anual en la qual es recull el total de les operacions realitzades amb clients i/o proveïdors sempre i quan el conjunt superi els 3.000 euros anuals.



4.4. Altres actes que cal inscriure al Registre de Cooperatives

A banda de la creació de la cooperativa, cal inscriure al Registre de Cooperatives els següents canvis que es facin a la societat:

- Modificació dels estatuts socials, inclòs el canvi de classe de cooperativa (taxa 24,55 €).
- Nomenament, cessament i delegacions membres del consell rector, interventor de comptes i altres òrgans socials regulats per estatuts (taxa de 42,40 €).
- Canvi de domicili quan és fora del municipi on estava establert (taxa de 24,55 €).
- Creació i baixa de les seccions de crèdit.
- Poders generals i delegacions de facultats.
- Acord de dissolució de la cooperativa i nomenament de liquidadors.
- Fusió, escissió, transformació, liquidació o reactivació de la cooperativa.
- Dipòsit de comptes anuals (24,55 €).
- Creació, supressió, modificació i trasllat del web corporatiu (taxa de 24,55 €).

5. CASOS D'ÈXIT

Ja hi ha moltes experiències de comunitats energètiques en funcionament, algunes pioneres, i totes elles en diferent grau de desenvolupament. Al *Manual para una comunidad energética rural*¹⁵ de Red Eléctrica hi ha un apartat on es recullen diverses iniciatives de tot l'Estat que poden ser d'inspiració.

En la present guia recollim algunes de les experiències d'èxit de la comarca d'Osona. A continuació entrevistem dues de les comunitats energètiques pioneres a Osona: Balenyà Sostenible SCCL i Olost i Santa Creu Sostenible SCCL.

5.1. Balenyà Sostenibles SCCL

“L’objectiu principal és avançar en la transició energètica del nostre municipi”



Què us ha portat a crear una comunitat energètica a Balenyà?

L’objectiu principal és avançar en la transició energètica del nostre municipi; i això fet des d’un canvi de paradigma, on els consumidors passem a ser els actors protagonistes en comptes d’actors passius.

Quins beneficis té la ciutadania de Balenyà en participar a la comunitat energètica?

De forma genèrica, el benefici és la participació en un projecte col·lectiu, que entre tots anirem definint de forma democràtica. De forma més específica, volem aconseguir que les veïnes i veïns de Balenyà puguin accedir a una energia renovable i generada al propi municipi, a un preu just lluny de l’especulació que estem vivint en aquests moments. Però també volem que generi d’altres beneficis, com ara l’accés a vehicles elèctrics d’ús compartit, a la instal·lació de punts de recàrrega, a la millora de l’eficiència energètica dels habitatges, etc.

Quins projectes teniu a curt i a mitjà termini?

Primer la instal·lació de 5 plantes fotovoltaïques en 5 espais cedits per l’Ajuntament de Balenyà. Després hauria de venir la instal·lació de punts de recàrrega de vehicles elèctrics i l’adquisició d’un vehicle per fer-ne ús compartit. Després vindran d’altres projectes que haurem d’anar definint amb el temps.

¹⁵ www.ree.es/es/sostenibilidad/proyectos-destacados/innovacion-social/primer-modelo-autoconsumo-comunitario

5.2. Olost i Santa Creu Sostenible SCCL

“Cal aprofitar aquesta transició energètica per canviar el model per un de molt més democràtic i fet des de baix”



Què us ha portat a crear una comunitat energètica a Olost?

Tenim clar que cal impulsar una transició energètica per deixar de dependre de combustibles fòssils i en especial per minimitzar els efectes d'aquest canvi climàtic tan greu. Alhora, creiem que cal aprofitar aquesta transició energètica per canviar el model i aconseguir un model molt més democràtic i fet des de baix, fet des dels veïns i veïnes del municipi i dels territoris. L'objectiu és la creació d'una comunitat energètica que vehiculi els projectes de transició energètica del municipi d'Olost i Santa Creu i que faciliti que els veïns i veïnes i les petites empreses del nostre poble puguin ser participants d'aquest canvi tan necessari.

Quins beneficis té la ciutadania d'Olost en participar a la comunitat energètica?

El benefici més important és l'empoderament ciutadà en el vector energètic, és a dir, que els veïns i veïnes puguin participar en l'impuls de la transició energètica del poble i també rebre dels beneficis que això suposa. Juntament amb aquest empoderament, la ciutadania d'Olost té beneficis ambientals amb la reducció d'emissions i contaminació al nostre municipi, beneficis també econòmics perquè aconseguirem reduir les factures energètiques dels nostres veïns i veïnes, i finalment beneficis educatius i socials, ja que estem donant formació als participants, estem fent pinya i estem creant un projecte comú i de cooperació al municipi.

Quins projectes teniu a curt i a mitjà termini?

Tenim tres projectes d'autoconsum compartit que es volen iniciar en breu, sobre equipaments municipals amb la teulada del pavelló, la teulada del casal d'avis i el camp de futbol de Santa Creu. A mig termini també hi haurà la teulada de la nau de la brigada, del centre cívic i l'impuls d'un parc solar de gairebé 300 kW a l'entrada del municipi. Amb tot això es preveu la instal·lació de més de 500 kW, que és un radi superior a 1 kW/habitatge. Juntament amb aquests projectes també es preveu impulsar un sistema de control i gestió de l'energia que empoderi i doni informació a les persones sòcies de la cooperativa, i finalment estem treballant amb temes de mobilitat elèctrica, primer en la gestió de punts de recàrrega i també la possibilitat d'adquirir en un futur un vehicle elèctric compartit entre els socis de la cooperativa.

6. BIBLIOGRAFIA RECOMANADA

Comunitats energètiques

- [Guia Pràctica del Procés de Constitució d'una empresa cooperativa](#). Elaborada per Aracoop. Gener 2017.
- [Cooperatives de Consum](#). Opcions de consum responsable SCCL i Calidoscoop SCCL. Setembre 2018.
- [Guia per l'impuls de comunitats energètiques amb perspectiva municipal](#). Diputació de Barcelona. Novembre 2021
- [Comunidades energéticas: Una Guía práctica para implsar la energia comunitària](#). RESCoop.eu, Energy Cities, Firends of the Earth Europe i Amigos de la Tierra. Abril 2021.
- [Impuls Comunitats Energètiques. Resultats del debat participatiu entre l'Ajuntament de Sabadell i el veïnat del barri de Can Puiggener](#). Ecoserveis. Juliol 2020.
- [Energía comunitària. El potencial de la Comunidades Energéticas en el Estado Español](#). Amigos de la Tierra.
- [Cooperativas de Consumo Eléctricas y Comunidades Energéticas](#). HispaCoop. Diciembre 2021.
- [Model Obert de Negoci per al Desplagament de Comunitats Energètiques \(MONDCE\)](#). Ecoserveis i SEBA. Desembre 2021.
- [Manual para una Comunidad Energética rural](#). REE. 2022.
- [Comunitats Energètiques Locals. La Ciutadania per la Sobirania](#). Xarxa per la Sobirania Energètica. Juny 2021.

Webs de comunitats energètiques de la Comarca d'Osona

- [Balenyà Sostenible SCCL](#)
- [COSPES SCCL](#)
- [Olost i Santa Creu Sostenible SCCL](#)
- [TARSOS SCCL](#)
- [Llum primer SCCL](#)
- [Set Fonts Energia SCCL](#)

Autoconsum

- [Preguntas frecuentes sobre autoconsumo](#). IDAE. Abril 2022.
- [Guia pràctica per l'autoproducció en blocs de pisos](#). Som Energia. Actualitzada a març 2022.
- [Guía Profesional de Tramitación del Autoconsumo](#). IDAE. Abril 2022.

7. ANNEXES

7.1. ANNEX I: RESUM DE LA RELACIÓ DE COSTOS

A continuació es presenta la relació dels costos econòmics de la creació d'una comunitat energètica en forma de cooperativa de consum sense ànim de lucre. Cal tenir en compte el següent:

- En aquest [enllaç](#) podeu consultar el cost de cadascuna de les gestions que depenen del Registre de Cooperatives de la Generalitat de Catalunya. Cal tenir en compte que són imports que poden variar en el temps.
- Els aranzels notarials canvien en funció de les pàgines de l'escriptura i del capital social de la cooperativa. La disposició addicional 5a, 8) de la Llei estatal 27/1999 de 16 de juliol de cooperatives estableix que s'ha d'aplicar una reducció (la mateixa que s'aplica a les administracions públiques, el 50 %) en els aranzels notarials de l'escriptura de constitució. Aquesta reducció del 50 % és aplicable a les cooperatives a Catalunya d'acord amb la Llei 10/2011 de 29 de desembre de simplificació i millorament de la regulació normativa (art. 57), addició de la disposició addicional cinquena de la Llei 12/2015 de 9 de juliol de cooperatives.
- Si es contracta un gestor per fer alguna de les gestions, per exemple les últimes quatre, cal afegir-hi el cost corresponent.

Taula 1. Relació de costos de la constitució d'una comunitat energètica en forma de cooperativa sense ànim de lucre

	Cost
Reserva de la denominació social de la cooperativa	15,25 €
Obrir un compte corrent	0 € ¹⁶
Elaboració dels estatuts	0 € ¹⁷
Registre notarial de les escriptures públiques	350 € ¹⁸
Demandar CIF provisional	Gratuït per Internet o cost de l'imprès a pagar a la taquilla on se sol·licita
Autoliquidació de l'impost de transmissions patrimonials i d'actes jurídics documentals	Gratuït per Internet o cost de l'imprès a pagar a la taquilla on se sol·licita
Sol·licitud d'inscripcions al Registre de Cooperatives	66,00 €
Demandar el CIF definitiu	0 €
Alta de les activitats econòmiques i de les obligacions fiscals a Hisenda	Gratuït per Internet o cost de l'imprès a pagar a la taquilla on se sol·licita

¹⁶ Habitualment no té cap cost, però cal preguntar-ho a l'entitat bancària escollida.

¹⁷ Existeix un model base d'estatuts que es pot utilitzar sense cap cost. Si es contracten serveis externs per l'adaptació del model a una cooperativa concreta, cal afegir-hi aquesta despesa.

¹⁸ Cost aproximat que pot variar en funció de la notaria i del nombre de pàgines de les escriptures.

Taula 2. Relació de costos dels passos addicionals per la creació d'una cooperativa sense ànim de lucre

	Cost (€)
Certificat de dades registrals per a l'obtenció del certificat digital	15,40 €
Certificat digital a la FNMT	16,94 €
Presentació dels comptes anuals: per exercici	24,55 €
Legalització de llibres: per cada volum de llibre	2,25 €
Modificació d'estatuts	24,55 €
Noment i/o cessament de càrrecs socials	42,40 €
Canvi de domicili quan és fora del municipi on estava establert	24,55 €
Creació, supressió, modificació i trasllat del web corporatiu	24,55 €
	175,19 €



Contacte tècnic:

Gil Salvans Muns
gsalvansm@ccosona.cat

Pau Pañella Vilamú
ppanellav@ccosona.cat

Agència local de l'energia d'Osona

Edifici El Sucre
Carrer de l'Historiador Ramon d'Abadal i de Vinyals, 5
3r pis
08500 Vic (Barcelona)

T. 938 834 132
aeo@ccosona.cat

Amb la col·laboració de l'Ateneu Cooperatiu de la Catalunya Central
i la Diputació de Barcelona